

淋浴器

SHOWER SET

产品说明书

PRODUCT MANUAL

SHOWER SET

使用产品前请仔细阅读本使用说明书，请妥善保管本说明书

SHOWER SET

前言

感谢您选用本公司卫浴产品，在安装使用前，请认真阅读产品安装使用说明书。此说明书适用于本公司同类产品的安装与使用，产品以实物样为准。本产品说明书是根据新产品资料编写而成，本公司遵循可持续发展策略，对产品的规格、性能等进行持续的改进，如有变更，恕不另行通知。（本公司保留此项解释权）

目录

■ 注意事项	01
■ 安装辅助工具	01
■ 标准配件清单	02
■ 产品尺寸	03
■ 安装方法	04、05
■ 使用方法	05
■ 故障解决方法	06
■ 维护与保养	06
■ 质保与服务	07

注意事项

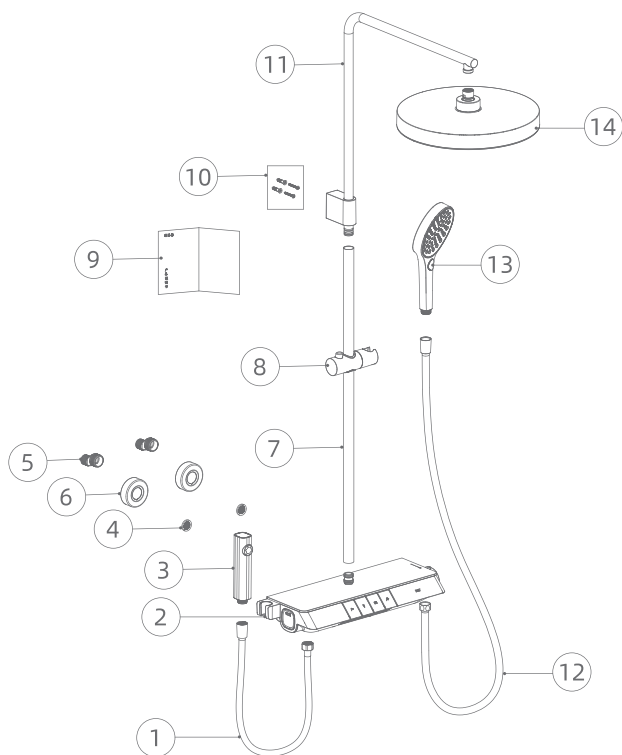
- 1、安装前确认进水管路：左边热水，右边冷水，并已进行放水冲洗，以确保进水管路内无杂质。
- 2、龙头的阀芯已经由工厂检测及调试，请勿自行拆装。
- 3、所购龙头与龙头安装孔尺寸相匹配。
- 4、推荐工作压力： $0.15\text{MPa} < \text{工作压力} < 0.4\text{MPa}$ ；工作压力最大不超过 0.5MPa 。
- 5、水温度要求： $4^{\circ}\text{C} - 85^{\circ}\text{C}$ （龙头产品适用于建筑物内冷热供水管路上，建议正常使用热水温度为 $50^{\circ}\text{C} - 75^{\circ}\text{C}$ ；不能在除水以外的其它流体环境中使用或其它用途；请注意因为产品使用环境温度过低（低于 4°C ）或者环境温度过高（高于 85°C ）而造成产品或者零件损坏）
- 6、安装龙头务必注意龙头冷热进水标（红的表示热水，蓝的表示冷水）
- 7、安装、使用龙头时，请使用正常力矩，防止手柄、曲脚等断裂。
- 8、安装龙头等电镀产品过程中必须遮盖保护，如有滴落在表面的水泥，石灰砂浆等物必须在30分钟内清洗干净。
- 9、客户如果长时间外出或长时间不使用龙头，请先关闭水龙头总阀门，打开水龙头开关释放龙头中的压力和积水。

安装辅助工具

			
活动扳手	生料带	卷尺或直尺	水平尺
			
电钻	铅笔	螺丝刀	

标准配件清单

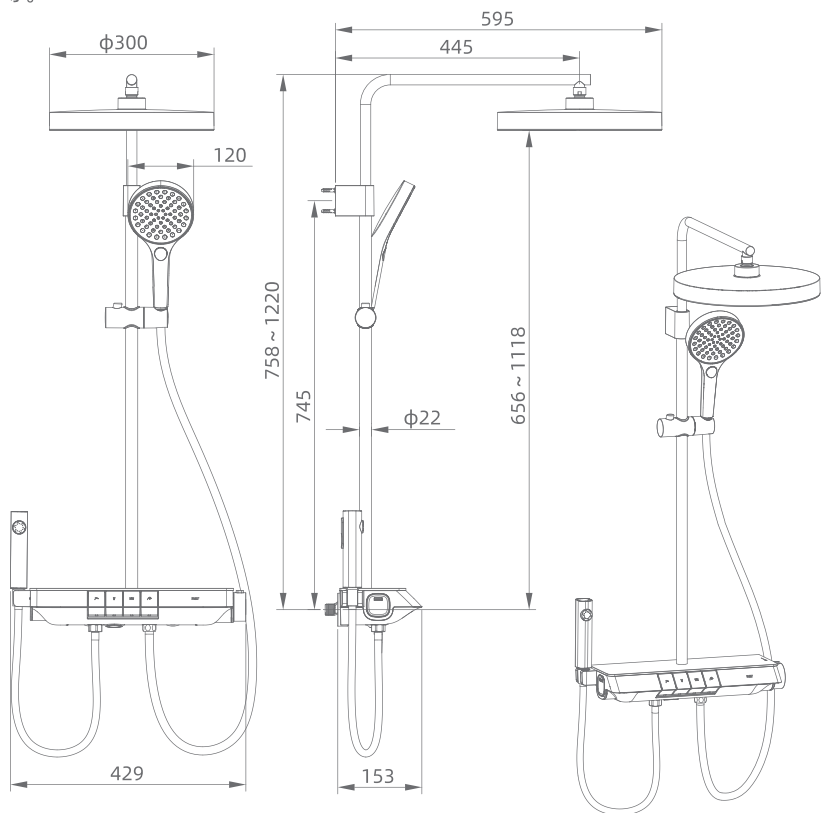
*当您打开产品包装后，请以装箱清单清点配件，如有短缺，请立即与经销商联系。下图及下表清点配件仅供参考（因产品更新换代快，产品外观可能有所不同，本公司保留最终修改和解释权）



序号	零件名称	数量	序号	零件名称	数量
1	喷枪软管 (1.2m)	1	9	安装说明书	1
2	淋浴阀体组件	1	10	螺钉配件包	1
3	喷枪	1	11	淋浴弯管组件	1
4	密封垫	2	12	淋雨软管 (1.5m)	1
5	S接头	2	13	手持花洒	1
6	法兰盖	2	14	顶喷花洒	1
7	淋浴直管	1	※备注: 1、配件包内的零件仅做图示用 2、顶喷、手持、喷枪、上弯管 以实际配置为准。		
8	移动架	1			

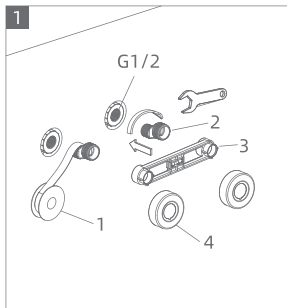
产品尺寸

*安装前,参考产品尺寸图,确定安装位置,并在墙内预埋冷、热水管(冷、热水管螺纹及中心距(150±10mm)必须符合产品),用洗刷工具冲洗管道及安装龙头的位置,以去掉泥沙、铜屑等。

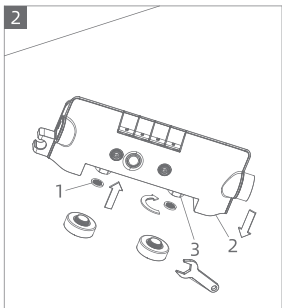


(单位: mm)

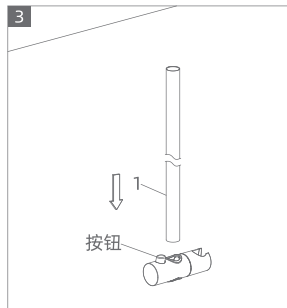
安装方法



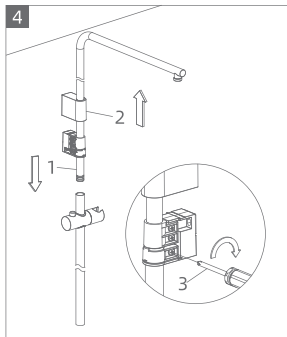
1、在S接头的G1/2（小端）螺纹上缠绕适量生料带，再采用扳手将S接头与供水管道连接，并用水平仪辅助调整冷、热水S接头的水平度和中心距（150mm），最后将法兰盖安装上去并以顺时针方向旋到贴墙状态。



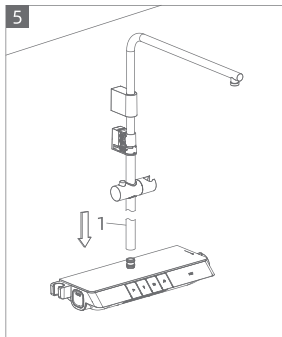
2、将两个密封垫分别装入淋浴阀体两端进水螺母中，并与S接头G3/4螺纹对插安装，采用扳手以顺时针方向旋紧到位。



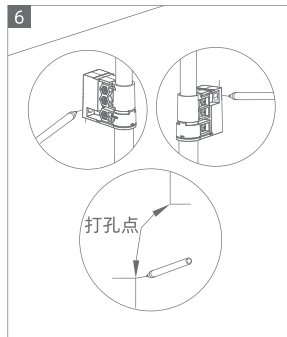
3、按住移动架调节按钮，将淋浴直管与移动架对插安装，到中部后松开按钮即可。



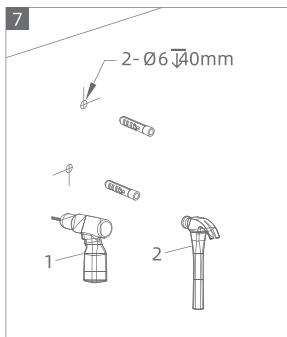
4、将淋浴弯管与淋浴直管对插安装至直管顶住墙座主体，将墙座外壳向上分离，并将第三颗螺钉拧紧。



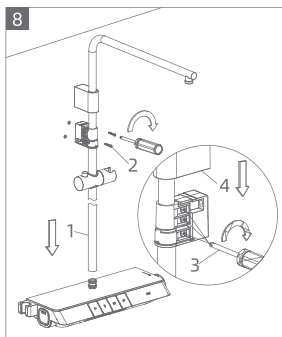
5、将淋浴杆组件与淋浴阀体组对插安装，用水平尺保证淋浴杆竖直，并且将墙座主体与墙壁持平。



6、用记号笔分别在固定座左侧孔中心的左侧和下方、右侧孔中心的右侧和上方做标记直线，取心的右侧和上方做标记直线，取下淋浴杆后将标记直线延长，连接后的相交点即为打孔点。



7、在标记位置打孔，并将膨胀套钉入孔中。
注：打孔前请遮挡淋浴阀体，避免物品掉落砸伤、粉尘吸入内部。



8、将淋浴管组与淋浴阀体进行安装，取出配件包中的自攻螺钉采用十字螺丝刀将淋浴管与墙面固定，将淋浴弯管调节到合适高度后将固定座侧面三颗螺钉拧紧并将外壳盖上。



9、用1.5m淋浴软管与手持花洒、1.2m喷枪软管与喷枪和淋浴阀体对应接头连接固定，将顶喷花洒安装到淋浴管上。
注：顶喷、手持、喷枪、上弯管以实际配置为准！

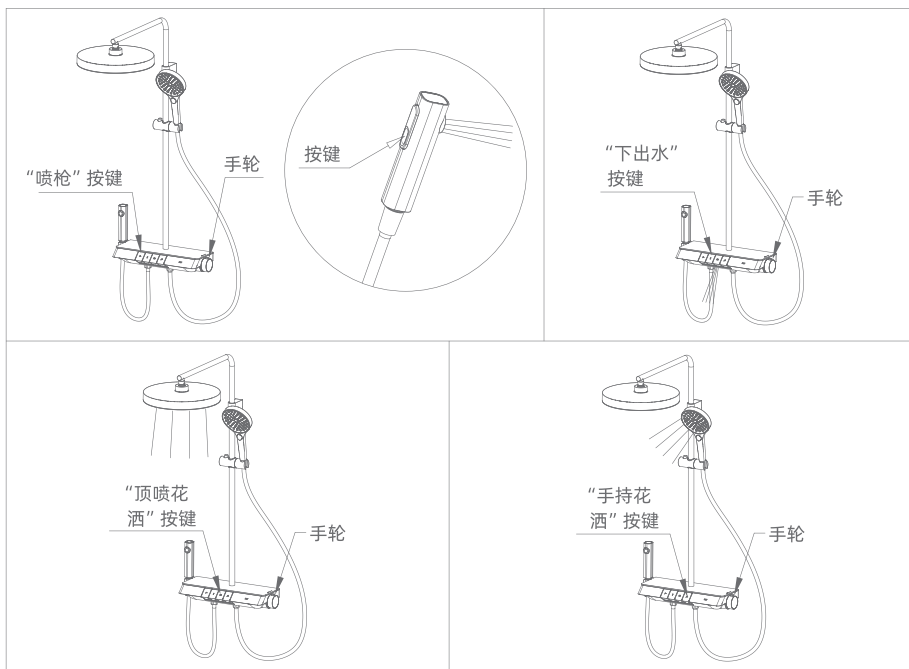
安装方法

10



10.若产品为电子数显款，则在淋浴阀体侧面拨动电池仓按钮，取出电池仓安装4颗5号电池并将电池仓安装回淋浴阀体内。

使用方法



手轮使用说明：中间为关闭状态，顺时针/右转，依次为全冷水→混合水/温水→全热水。

按键使用说明：根据需求的出水模式，按压对应标识的按键，按压“咔哒”为打开，向上回拨“咔哒”为关闭。

数显款（以实物款式为准）说明：

- 1、打开任意出水模式，面板数显区域显示实时温度，若灯光微弱或闪烁，则电池电压不足（低于4.2V）参照安装步骤9及时更换电池。
- 2、关闭状态不显示温度。

故障解决方法

使用过程中，如果发现水量小、漏水等情况，请参照下表解决故障。

故障现象	解决方法	故障现象	解决方法
出水小	管道水压低	漏水	橡胶圈安装不到位
	水垢堵塞花洒，清洁出水孔		偏心接头是否拧紧
	去除节流片、止回阀		橡胶圈老化，更换橡胶圈
水温低	热水器热水供应不足		软管老化，更换淋浴软管
	调高水嘴主体温控温度		阀芯是否被管道硬物卡住

维护与保养

- 1、使用时，只需轻拨（转）把手（手轮）即可出水，切忌大力扭转，以防产品损伤。
- 2、产品使用一段时间后，如发现出水量变小，应拆下喷头，将水嘴上的沉积物清除干净，重新安装即可正常使用。
- 3、当产品表面有沉积物或污垢而使产品失去亮洁时，请用清水（或温和洗涤剂）漂洗并用软绵布擦净，切忌使用含酸（碱）性洗涤剂和粗布维护产品。
- 4、在装修、未入住或外出无人居住期间，请您切记关闭家中的进水总阀，以免管道压力异常造成产品损伤及您家中财产损失。
- 5、当环境温度 $\leq 0^{\circ}\text{C}$ 时，请您家中的用水器具采取相应的保暖措施。

【产品保修卡】

产品型号		客户姓名	
销售单位		购买日期	
发票号码		客户电话	
经销商盖章		经销商电话	

感谢您购买本公司产品！为确保产品信誉及维护您的消费权益，自购买日起(以购买单据日期为准),本产品保修期5年（其中阀芯主体保修期10年，花洒保修期3年，电子元件保修期1年）。

保修期内，在用户正确按说明书等指示，使用本公司产品的情况下，本公司将对有故障产品进行免费维修。保修期内因故障要求维修时，可凭保修卡与本公司联系，进行免费维修或更换（如果没有同样的型号则以类似型号代替，本公司保留此权利）

该有限责任仅适用于中国大陆（不包括香港、澳门、台湾）

本公司保留最终修改和解释权。

本公司产品的有限责任承担适合购买的本公司产品，以下情况不在保修范畴：

- 您的产品已过规定保修期。
- 您的不慎造成的人为损坏和瑕疵，安装后又拆移等原因造成的故障及损伤。
- 您在正常使用中产生的磨损，及保养不善造成的损失。
- 因火灾、地震、水灾、冰冻（北方地区冬天天气寒冷造成冻裂）及其他自然灾害，公害气体（硫酸、盐酸气体等）造成的故障及损伤。
- 一般场所以外（如业务上需要长时间使用，或装在车辆船舶上）使用所导致的故障及损伤。
- 您无法提供购买订单号或不能出示购买发票。
- 未正确按照说明书等指示安装产品，而造成的产品故障及损伤。

请妥善保管好此保修卡和销售发票，修理或检查产品时一起出示。

合格证

本产品经检验合格

产品名称：见包装盒贴纸

检验日期：_____

检验员：_____



执行标准：见包装盒贴纸